

Муниципальное бюджетное дошкольное образовательное учреждение
города Керчи Республики Крым
«Детский сад комбинированного вида № 51 «Журавушка»
298312, РК, г. Керчь, ул. Фурманова, д. 63-А
тел. (36561) 4-04-58
sadik_juravuschka-kerch@crimeaedu.ru

**Алгоритм действий педагогов образовательных учреждений
и специалистов сопровождения по выявлению фактов
жестокого обращения или насилия в отношении детей**
(Профилактика жестокого обращения с детьми)

Методические рекомендации

Керчь
2026

Алгоритм действий педагогов образовательных учреждений и специалистов сопровождения по выявлению фактов жестокого обращения или насилия в отношении детей: методические рекомендации /Составитель: Пудова Е.М. Севастополь, ГАОУ ПО ИРО, 2023. – 16 с.

Рекомендовано к изданию решением Редакционно-издательского совета ГАОУ ПО ИРО (протокол № 27 от 11.09.2023).

Методические рекомендации предназначены для педагогов образовательных учреждений и специалистов комплексного сопровождения (педагогов-психологов, социальных педагогов, классных руководителей, заместителей директоров по воспитательной работе).

В рекомендациях отражены признаки, характерные для различных видов насилия над детьми, особенности поведения детей и взрослых и алгоритм действий педагогов по выявлению фактов жестокого обращения с ребенком для оказания комплексной помощи ребенку и его семье.

Содержание

Пояснительная записка	4
1. Нормативно-правовая база по предупреждению жестокого обращения с детьми	4
2. Специалисты системы профилактики по выявлению фактов насилия и жестокого обращения с детьми	6
3. Виды насилия, признаки совершенного насилия над ребенком, особенности поведения детей и взрослых (в том числе законных представителей)	6
4. Алгоритмы действий педагогов и специалистов психологической службы по выявлению фактов жестокого обращения, насилия в отношении обучающегося	10
4.1. Алгоритм действий педагога в ситуации, когда обучающийся сообщает о жестоком обращении	10
4.2. Алгоритм действий специалистов психологической службы и педагогов образовательных учреждений по выявлению фактов жестокого обращения с обучающимся и оказание помощи	11
Литература	14
Приложение	15
Термины и определения по вопросам жестокого обращения с ребенком	

Пояснительная записка

В современных условиях жестокое обращение с детьми в социально-культурном контексте вызывается и поддерживается сочетанием различных факторов и условий: агрессия в ее различных проявлениях и формах; конфликты и конфликтное поведение; насильственное поведение и его социально-психологическое оправдание.

Насилие в отношении детей и пренебрежение их основными нуждами оказывают негативное влияние на психическое развитие, нарушают процесс социализации, порождают безнадзорность и правонарушения несовершеннолетних. Поэтому актуальность профилактики жестокого обращения с детьми в настоящее время особенно высока.

Ребенок считается жертвой жестокого обращения в том случае, если в результате действий или бездействий со стороны окружающих лиц ему был причинен вред или он подвергся высокому риску причинения вреда.

Для оказания действенной помощи ребенку, пострадавшему от жестокости и насилия, специалисты психологической службы и педагоги образовательных учреждений должны знать:

- нормативно-правовые акты и законы о защите прав ребенка (международные, федеральные, региональные нормативные акты);
- специалистов организаций межведомственного взаимодействия по вопросам выявления и оказания помощи детям, пострадавшим от жестокого обращения и насилия;
- понятийный аппарат – термины и определения, дифференцирующие понятия о видах, формах насилия и жестокого обращения с ребенком;
- признаки, характерные для различных видов насилия, в том числе физические повреждения и особенности поведения;
- последствия жестокого обращения, насилия: психологические, эмоциональные, интеллектуальные, поведенческие;
- особенности поведения родителей или попечителей, позволяющие предположить жестокое отношение к ребенку или факты насилия;
- последовательность своих действий в случае выявления фактов жестокости и насилия.

1. Нормативно-правовая база по предупреждению жестокого обращения с детьми

В своей работе специалистам психологической службы и педагогам образовательных учреждений необходимо опираться на нормативно-правовую базу международного и федерального уровня, регламентирующую деятельность по предупреждению жестокого обращения с детьми.

1. Конвенция ООН о правах ребенка (1989) и Всемирная декларация об обеспечении выживания, защиты и развития детей (1990) определяют универсальные международные правовые нормы, гарантирующие детям

основные права человека, в том числе право на защиту, полноценное развитие, жизнь в семье.

2. Конституция Российской Федерации (принята в 1993 г., с изменениями 2020 г.) гарантирует государственную поддержку семье, охрану материнства, отцовства и детства, развитие социальных служб, провозглашает государственную защиту семьи и детства.

3. Уголовный Кодекс Российской Федерации предусматривает ответственность и наказание за наиболее тяжкие формы проявления насилия по отношению к детям (истязания, сексуальное насилие), влекущие нарушение здоровья, инвалидность и угрозу жизни ребенка.

4. Гражданский кодекс Российской Федерации определяет гражданско-правовую ответственность, в том числе дееспособность малолетних и несовершеннолетних, исполнение опекунами и попечителями своих обязанностей.

5. Семейный кодекс Российской Федерации определяет отношения, регулируемые семейным законодательством, в том числе обязанности супругов по воспитанию детей, права несовершеннолетних детей, процедуру усыновления (удочерения) детей, устройство детей, оставшихся без попечения родителей в организации для детей-сирот.

6. Кодекс Российской Федерации об административных правонарушениях устанавливает ответственность за административные правонарушения, виды административных наказаний, правила назначения административных наказаний, в том числе неисполнение родителями или иными законными представителями несовершеннолетних обязанностей по содержанию и воспитанию несовершеннолетних, а также незаконные действия по усыновлению (удочерению) ребенка, передачу его под опеку (попечительство) или в приемную семью.

7. Федеральный закон Российской Федерации от 24.07.1998 № 124-ФЗ «Об основных гарантиях прав ребенка в РФ» (редакция от 26.12.2016) устанавливает основные гарантии прав и законных интересов ребенка, предусмотренных Конституцией РФ, в целях создания правовых, социально-экономических условий для реализации прав и законных интересов ребенка.

8. Федеральный закон Российской Федерации от 24.06.1999 № 120-ФЗ «Об основах системы профилактики безнадзорности и правонарушений несовершеннолетних».

9. Федеральный закон Российской Федерации от 24 июля 2008 г. № 48-ФЗ «Об опеке и попечительстве».

10. Федеральный закон Российской Федерации от 7 февраля 2011 г. № 3-ФЗ «О полиции».

11. Федеральный закон Российской Федерации от 21 июня 2011 г. № 323-ФЗ «Об основах охраны здоровья граждан в Российской Федерации».

12. Федеральный закон Российской Федерации от 29 декабря 2010 г. № 436-ФЗ «О защите детей от информации, причиняющей вред их здоровью и развитию».

13. Федеральный закон Российской Федерации от 29.12.2012 г. № 273-ФЗ «Об образовании в Российской Федерации» определяет основные принципы государственной политики и правового регулирования отношений в сфере образования.

14. Федеральный закон Российской Федерации от 23 июня 2016 г. № 182-ФЗ «Об основах системы профилактики правонарушений в Российской Федерации».

2. Специалисты системы профилактики по выявлению фактов насилия и жестокого обращения с детьми

Участниками выявления случаев насилия, жестокого обращения с детьми и организация работы с потерпевшими являются специалисты различных учреждений в рамках системы межведомственного взаимодействия:

- органы внутренних дел, прокуратура;
- комиссии по делам несовершеннолетних и защите их прав;
- органы опеки и попечительства;
- органы управления социальной защиты населения;
- учреждения социальной защиты населения;
- органы управления образованием, образовательные организации;
- органы управления здравоохранением, медицинские организации;
- Уполномоченный по правам ребенка;
- Центры по оказанию помощи семье и детям

Специалисты сопровождения должны понимать, что поводами для вмешательства специалистов системы профилактики по выявлению фактов насилия и жестокого обращения с ребенком могут быть:

- информация, полученная от ребенка;
- информация, полученная от законных представителей, членов семьи;
- информация, полученная от педагогов и специалистов сопровождения образовательной организации в ходе наблюдения за ребенком в образовательном процессе и в результате проведения социально-психологической диагностики;
- информация, полученная от сверстников, друзей, соседей, граждан;
- информация от представителей общественных организаций;
- информация, полученная по результатам медицинских осмотров.

3. Виды насилия, признаки совершенного насилия над ребенком, особенности поведения детей и взрослых (в том числе законных представителей)

1. Физическое насилие

Распознавание фактов насилия над ребенком: особенности внешнего вида и характер повреждений.

Внешний вид: множественные повреждения, имеющие специфический характер (отпечатки пальцев, ремня, сигаретные ожоги), задержка

физического развития (отставание в росте и весе), обезвоживание (для грудных детей), признаки социально-бытовой запущенности (неопрятный внешний вид, сыпь, гигиеническая запущенность).

Характер повреждений: синяки, ссадины, повреждения и переломы костей, припухлость и болезненность суставов, выбитые и расшатанные зубы, кровоподтеки, повреждения внутренних органов.

Особенности психического состояния и поведения детей:

Возраст детей до 3 лет

Боязнь родителей или взрослых, плаксивость, низкий уровень развития навыков общения.

Возраст детей от 3 до 7 лет

Заискивающее поведение, чрезмерная уступчивость, негативизм, агрессивность, пассивная реакция на боль, псевдовзрослое поведение, лживость, воровство, отставание в речевом развитии.

Младший школьный возраст

Стремление скрыть причину повреждений и травм, одиночество, отсутствие друзей, плохая успеваемость, высокая тревожность, боязнь идти домой после школы.

Подростковый возраст

Побеги из дома, употребление наркотиков или алкоголя, угрозы или попытки суицида, низкая самооценка, депрессия, ранняя половая жизнь.

Особенности поведения взрослых, в том числе законных представителей, если они подвергают детей физическому насилию:

- противоречивые, путанные объяснения причин травм у детей;
- обвинения в травмах самого ребенка;
- позднее обращение или необращение за медицинской помощью;
- отсутствие эмоциональной поддержки и ласки к ребенку;
- неадекватность реакции на тяжесть повреждений у ребенка;
- рассказывают о том, как их наказывали в детстве;
- признаки психических расстройств, неадекватность поведения.

Семьи, относящиеся к «группе риска», в которых возможно наличие фактов физического насилия:

- семьи, где родители злоупотребляют алкоголем, употребляют наркотики;
- семьи, где родители имеют психические заболевания;
- семьи, где нарушен эмоционально-психологический климат;
- неполные семьи, находящиеся в сложной жизненной ситуации;
- семьи, где родители находятся в состоянии стресса из-за потери близких, потери работы, привычного уклада жизни.

2. Сексуальное насилие (развращение)

Распознавание фактов сексуального насилия над ребенком.

Сексуальные действия в отношении детей: половой контакт, ласки эрогенных зон, звонки и разговоры сексуального характера, эксгибиционизм,

демонстрация эротической продукции, фото- и видеосъемка порнографического характера.

Особенности внешнего вида и характер повреждений: повреждения частей тела и внутренних органов различной степени тяжести, возможны кровотечения.

Особенности психического состояния и поведения детей:

Возраст детей до 3 лет

Тревога, страх, беспокойство, расстройство сна, тики, заикания, энурез, энкопрез, потеря аппетита, веса, страх чужих людей, агрессия.

Возраст детей от 3 до 7 лет

Несвойственное возрасту сексуально-окрашенное поведение в играх про семью, тревога, боязливость, чувство вины, беспомощности, стыда, отвращения, тики, заикания, энурез, энкопрез, агрессия, отчужденность.

Младший школьный возраст

Несвойственные возрасту знания о сексуальном поведении, стремление полностью закрыть свое тело, страх, чувство стыда, отвращение к себе и взрослым, нарушение сна, аппетита, стремление скрыть истинную причину, резкая смена настроения, агрессивно-защитное поведение, ночные кошмары.

Подростковый возраст

Депрессия, чувство вины, самоизоляция, использование непристойных слов сексуального характера для оскорбления других, эротизированное поведение, ранняя половая жизнь, побеги из дома, агрессивное поведение, угрозы или попытки суицида.

Семьи, относящиеся к «группе риска», в которых возможно наличие фактов сексуального насилия:

- семьи с патриархально-авторитарным укладом;
- семьи с конфликтными отношениями между супругами;
- семьи, где ребенку не уделяется должное внимание;
- семьи, в которых вместо родного отца – отчим или сожитель матери;
- семьи, где родители ведут асоциальный образ жизни;
- семьи, где родители имеют психические заболевания;
- семьи, в которых мать в детстве подвергалась сексуальному насилию.

3. Психологическое (эмоциональное) насилие

Распознавание признаков психологического насилия над ребенком.

Особенности внешнего вида, особенности состояния, развития и поведения ребенка:

- постоянно печальный и подавленный вид;
- задержка психического развития;
- нервно-психические и психосоматические заболевания (неврозы, тики, расстройство сна, энурез, нарушения аппетита, ожирение, резкая потеря веса, аллергическая патология, астма, язва желудка);
- эмоциональные нарушения (агрессия, гнев, низкий уровень самоконтроля);
- низкая самооценка, склонность к уединению;

- снижение уровня сформированности высших психических функций (внимания, памяти, восприятия, мышления);
- плохая успеваемость;
- снижение коммуникативных функций;
- избыточная потребность во внимании;
- депрессивное состояние, склонность к суицидальному поведению.

Особенности поведения взрослых, в том числе законных представителей, если они подвергают детей психологическому (эмоциональному насилию):

- не утешают ребенка, когда тот в этом нуждается;
- публично оскорбляют, бранят, унижают, осмеивают ребенка;
- постоянное сверхкритичное отношение к ребенку;
- перекладывают на него ответственность за неудачи взрослых;
- отождествляют ребенка с ненавистным, нелюбимым родственником.

«Группы риска» детей по эмоциональному насилию:

- дети от нежеланной беременности;
- дети, похожие на нелюбимых родственников мужа или жены;
- дети-инвалиды, дети с особенностями в развитии, дети с ОВЗ;
- дети из семей с деспотичным, авторитарным стилем воспитания;
- дети из семей с внутрисемейным насилием;
- дети, где родители употребляют алкоголь, наркотики;
- дети из семей с социально-экономическими трудностями.

4. Отсутствие заботы о детях – пренебрежение основными потребностями ребенка

Распознавание признаков отсутствия заботы о ребенке.

Особенности внешнего вида, особенности состояния, развития и поведения ребенка:

- утомленный, сонный вид, бледное лицо, опухшие веки;
- у детей младшего дошкольного возраста отмечается обезвоженность, опрелости, кожная сыпь;
- санитарно-гигиеническая и социально-бытовая запущенность (педикулез, кожные заболевания, инвазивные заболевания);
- частые соматические заболевания, инфекции;
- отставание в психофизическом и речевом развитии;
- ребенок не набирает подходящего веса или теряет вес из-за недоедания;
- испытывает голод, может красть пищу;
- ребенок находится без присмотра, не имеет одежды по сезону, необходимых школьных принадлежностей;
- часто пропускает занятия или не ходит в школу;
- устает, апатичен, испытывает частые смены настроения;
- имеет поведенческие нарушения – склонность к кражам, мести, жестокости.

Семьи, относящиеся к «группе риска», в которых возможно наличие фактов пренебрежения основными потребностями ребенка:

- юные родители, не имеющие опыта и навыков родительства;
- родители с низким социально-экономическим уровнем жизни;
- родители, перенесшие в детстве жестокое обращение;
- родители, имеющие хронические заболевания, инвалидность;
- родители с психическими заболеваниями, отклонением в развитии;
- родители, употребляющие алкоголь, наркотики.

4. Алгоритмы действий педагогов и специалистов психологической службы по выявлению фактов жестокого обращения, насилия в отношении обучающегося

4.1. Алгоритм действий педагога в ситуации, когда обучающийся сообщает о жестоком обращении

1. Оказать ребенку эмоциональную поддержку:

- установить доверительный контакт,
- продемонстрировать по отношению к нему интерес, теплоту, дружелюбие, искренность и эмпатию;
- успокоить и поддержать ребенка словами: «Хорошо, что ты мне сказал», «Ты правильно сделал», «Бывают такие секреты, которые нельзя хранить, если тебе сделали плохо или больно», «Я тебе верю, ты в этом не виноват»;
- терпеливо, спокойно отвечать вопросы и постараться рассеять тревоги ребенка;
- выяснить, насколько сильна угроза для жизни ребенка: осмотреть повреждения, если они имеются;
- не отправлять домой, если он боится туда возвращаться: устроить на ночлег к его родственникам или в другое безопасное место.

2. Организовать незамедлительное информирование учреждения системы профилактики безнадзорности и правонарушений в соответствии с требованием ст.9 Федерального закона от 24.06.1999 № 120-ФЗ «Об основах профилактики и безнадзорности и правонарушений несовершеннолетних» о выявленном факте жестокого обращения.

3. Разъяснить ребенку, что он:

- имеет право на защиту своих прав и законных интересов (ст.56 Семейного кодекса РФ). Такая защита должна осуществляться также его родителями или лицами, их замещающими, а также органами опеки и попечительства, прокурором и судом;
- имеет право на защиту от злоупотреблений со стороны своих родителей. До 14 лет он вправе самостоятельно обращаться в органы опеки и попечительства и другие организации по защите прав ребенка, по достижению 14 лет – в суд.

4. Направить ребенка к специалистам психологической службы (социальному педагогу, педагогу-психологу) для:

- стабилизации эмоционального состояния,

– снятия нервно-психического состояния,
– формирования позитивной самооценки,
– организации осуществления плана индивидуальной реабилитации ребенка, пострадавшего от жестокого обращения в рамках социально-психолого-педагогического сопровождения ребенка и его семьи.

4.2. Алгоритм действий специалистов психологической службы и педагогов образовательных учреждений по выявлению фактов жестокого обращения с обучающимся и оказание помощи

В случае выявления и подтверждения признаков жестокого обращения с ребенком каждый педагог образовательного учреждения обязан:

немедленно направить информацию руководителю ОУ в виде служебной записки

сообщить родителям (законным представителям) о наличии признаков насилия у ребенка

пригласить родителей для беседы в образовательное учреждение

Руководитель образовательного учреждения самостоятельно или по его поручению специалисты социально-психолого-педагогического сопровождения (социальный педагог, педагог-психолог) должны:

провести собеседование с родителями

- составить протокол собеседования

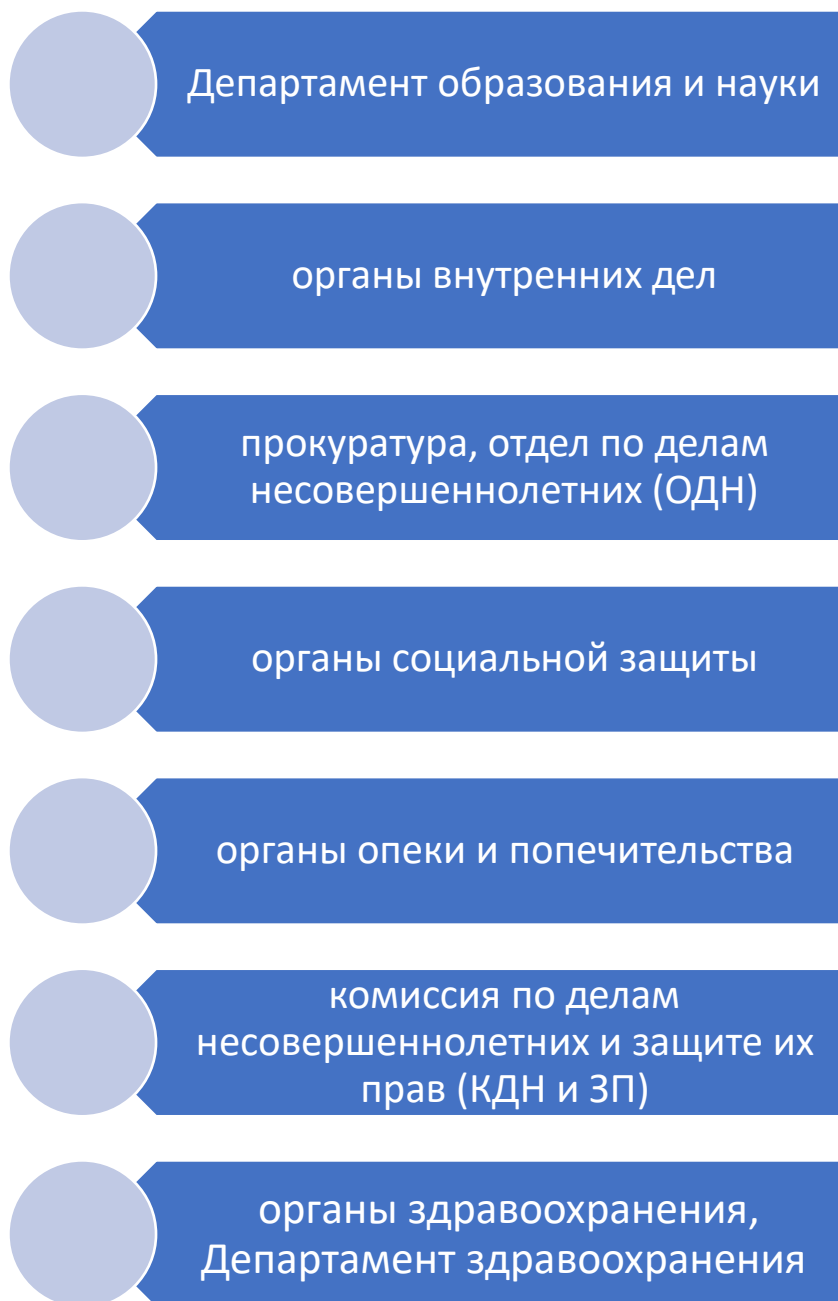
на основе протокола собеседования получить от родителей объяснения о наличии признаков насилия (жестокого обращения с ребенком)

- зафиксировать письменно объяснения родителей

Специалистам психологической службы необходимо:

провести беседу с ребенком отдельно от родителей

Социальный педагог при подтверждении фактов жестокого обращения с ребенком (заместитель/советник директора по воспитанию) составляет письмо за подписью директора ОУ и сообщает в нем информацию в органы, организации и учреждения системы профилактики безнадзорности и правонарушений, к которым относятся:



В органы опеки и попечительства информация направляется для решения вопроса об изъятии ребенка из семьи, отобрании ребенка у родителей или других лиц, на попечении которых он находится (если существует угроза жизни и здоровью ребенка).

В комиссию по делам несовершеннолетних и защите их прав (КДН и ЗП) информация направляется для привлечения к ответственности лиц,

допустивших жестокое обращение, передачи информации о выявленном случае.

В органы здравоохранения информация направляется для медицинской оценки состояния ребенка и оказания медицинской помощи в случае явных физических и сексуальных признаков насилия.

Руководители ОУ, классный руководитель, специалисты психологической службы рассматривают организацию индивидуальной реабилитации обучающегося в рамках ППК

С целью организации индивидуальной реабилитации обучающегося администрации ОУ, классному руководителю, специалистам психологической службы необходимо:

Организовать реализацию плана индивидуальной реабилитации ребенка, пострадавшего от жестокого обращения, в рамках социально-психолого-педагогического сопровождения ребенка и его семьи (коррекция детско-родительских отношений, коррекция особенностей поведения и общения с участниками образовательного процесса)

Привлечь педагогов школы к реализации программы индивидуального социально-психолого-педагогического сопровождения ребенка и его семьи с целью предотвращения межличностных конфликтов для проведения классных часов, лекций по правам несовершеннолетних для учащихся и их родителей

Специалистам необходимо организовать информирование обучающихся об учреждениях, куда можно обратиться за помощью при жестоком обращении и насилии в семье или иных местах.

Специалисты психологической службы консультируют педагогов образовательных учреждений об особенностях в поведении ребенка и взрослых (родителей, законных представителей, иных взрослых), которые могут свидетельствовать о жестоком обращении или насилии по отношению к ребенку

Литература

1. Алексеева И.А., Новосельский И.Г. Жестокое обращение с ребенком. Причины. Последствия. Помощь. - М., 2006.
2. Алексеева Л.С. Жестокое обращение с детьми и отсутствие заботы со стороны родителей и других воспитателей. - М., 2005.
3. Беляускайте Р.Ф. Рисуночные пробы как средство диагностики развития личности ребенка // Психологическая диагностика. - 2004.
4. Венгер А.Л. Психологическое консультирование и диагностика. - М., 2001.
5. Григович И.Н. Синдром жестокого обращения с ребенком. Общие вопросы и физическое насилие. - Петрозаводск, 2001.
6. Догадина М. А., Пережогин Л. О. Сексуальное насилие над детьми. Выявление, профилактика, реабилитация потерпевших. - М., 2002.
7. Зиновьева Н.О., Михайлова Н.Ф. Психология и психотерапия насилия. - СПб., 2005.
8. Ильина С.В. Влияние пережитого в детстве насилия на возникновение личностных расстройств // Вопросы психологии. - 1998. - №6.
9. Калягина Г.В., Отюгов А.А. Насилие как социально-психологическое явление российского общества // Вестник психосоциальной и коррекционной работы, 1996, №2
10. Комплексная программа по профилактике социального сиротства, реабилитации и коррекции социальных сирот и детей, пострадавших от семейного насилия. - СПб., 2003.
11. Малкина-Пых И.Г. Экстремальные ситуации. Справочник практического психолога. - М., 2005.
12. Насилие в семье: с чего начинается семейное неблагополучие / Под ред. Л.С. Алексеевой. - М., 2000.
13. Организация деятельности специалистов по работе с семьей и детьми. - СПб., 2004.
14. Основные аспекты профилактики жестокого обращения и насилия с несовершеннолетними (приложение к докладу «Положение детей в Саратовской области, 2005 год»). - Саратов, 2006.
15. Платонова Н.М., Платонова Ю.П. Насилие в семье. - СПб., 2004.
16. Сафронова Т.Я., Демьяненко И.С., Цымбал Е.И. Жестокое обращение с детьми: определения и индикаторы различных форм // Актуальные проблемы современного детства: Сб. научн. трудов. М. 1993. с.76-85.
17. Социальная психологическая помощь детям-жертвам семейного насилия. - М., 2005.
18. Цымбал Е.И. Жестокое обращение с детьми: причины, проявления, последствия. - М., 2007.

Термины и определения по вопросам жестокого обращения с ребенком

Насилие – по определению Всемирной Организации Здравоохранения (ВОЗ) это преднамеренное применение физической силы или власти, действительное или в виде угрозы, направленное против себя, против иного лица, группы лиц, результатом которого являются телесные повреждения, смерть, психологическая травма, отклонения в развитии или различного рода ущерб.

Насилие над ребенком – жестокое обращение с ним.

Жестокое обращение – физическое или психическое насилие над ребенком, либо покушение на его половую неприкосновенность, а также применение недопустимых способов воспитания (грубое, пренебрежительное, унижающее человеческое достоинство обращение с детьми, оскорбление или эксплуатация детей).

(Постановление Пленума Верховного суда РФ от 27.05.1998 № 10 «О применении судами законодательства при разрешении споров, связанных с воспитанием детей»).

Формы жестокого обращения с детьми: физическое, психологическое, сексуальное насилие и пренебрежение нуждами ребенка *(ст.19 Конвенции о правах ребенка)*.

Физическое насилие – вид жестокого обращения, когда несовершеннолетнему причиняют боль, применяют телесное наказание, наносят побои, причиняют травмы и повреждения, лишают жизни или не предотвращают возможность причинения страданий, наносят ущерб его здоровью или физическому развитию.

(Всемирная Организация Здравоохранения. Жестокое обращение с детьми. Информационный бюллетень № 150, август 2010 г.).

Сексуальное насилие – вид жестокого обращения, который заключается в вовлечении несовершеннолетнего в действия сексуального характера с целью получения взрослыми сексуального удовлетворения или материальной выгоды.

(Методические рекомендации Комитета здравоохранения при ГД РФ от 15.10.1999 «Профилактика жестокого обращения с детьми и насилия в семье»)

Психологическое (эмоциональное) насилие – однократное или хроническое психическое воздействие на ребенка: оскорбление, унижение его человеческого достоинства, демонстрация неприязни и отвержение со стороны родителей или других лиц. В результате у ребенка нарушаются эмоциональное развитие, поведение, снижается самооценка, способность к социализации, утрачивается вера в себя. *(Методические рекомендации Комитета здравоохранения при ГД РФ от 15.10.1999 «Профилактика жестокого обращения с детьми и насилия в семье».)*

Отсутствие заботы о детях – пренебрежение основными потребностями ребенка (в еде, одежде, жилье, медицинской помощи или присмотре) со стороны родителя или другого человека, несущего ответственность за ребенка, в результате чего здоровье, безопасность и благополучие ребенка оказывается под угрозой. Лишение ребенка должного внимания и заботы повышает риск для ребенка стать жертвой несчастного случая, склонение его к асоциальному поведению, к совершению преступлений.

(Всемирная Организация Здравоохранения. Жестокое обращение с детьми. Информационный бюллетень № 150, август 2010 г.).