

УТВЕРЖДАЮ

Заведующий МБДОУ г. Керчи РК
«Детский сад комбинированного вида № 51

«Журавушка»

Т.Н. Лунькова

Приказ от «15» апреля 2022г.

№ 71-ОД



**ОТЧЕТ
О САМООБСЛЕДОВАНИИ**

**Муниципального бюджетного дошкольного образовательного учреждения
города Керчи Республики Крым
«Детский сад комбинированного вида № 51 «Журавушка»
за 2021 год**

2022 г.

ОТЧЕТ О САМООБСЛЕДОВАНИИ

Муниципального бюджетного дошкольного образовательного учреждения города Керчи Республики Крым «Детский сад комбинированного вида № 51 «Журавушка» за 2021 год

1. Аналитическая часть

1.1. Общие сведения об Учреждении

Муниципальное бюджетное дошкольное образовательное учреждение города Керчи Республики Крым «Детский сад комбинированного вида № 51 «Журавушка» (далее - МБДОУ) расположено в типовом 2-х этажном здании по адресу: 298312, Республика Крым, г. Керчь, ул. Фурманова, д. 63-А.

Электронный адрес МБДОУ: sadik_juravuschkakerch@crimeaedu.ru

Заведующий – Лунькова Татьяна Николаевна, образование высшее педагогическое, стаж педагогической работы – 38 лет, в данной должности – 4 года, который назначается на должность и освобождается от должности Учредителем.

Построено и введено в эксплуатацию в 1977 году. Является бюджетным образовательным учреждением (далее - Учреждение), находящимся в ведении муниципального образования городской округ Керчь Республики Крым.

В период с 1977 года до 01 марта 1996 года дошкольное учреждение находилось на балансе Керченского судоремонтного завода.

На основании решения № 228 от 23 февраля 1996 года исполнительного комитета Керченского городского совета народных депутатов Республики Крым детское дошкольное учреждение № 51 безвозмездно передано с баланса Керченского судоремонтного завода на баланс управления образования с 01 марта 1996 года.

На основании решения 33 сессии 4 созыва от 23 сентября 2005 года исполнительного комитета Керченского городского совета Автономной Республики Крым детское дошкольное учреждение № 51 Керченского городского управления образования переименовано в Керченское коммунальное дошкольное учебное заведение № 51 «Журавушка» комбинированного типа Керченского городского совета Автономной Республики Крым.

На основании решения 11 сессии 1 созыва от 18 декабря 2015 года № 154 – 1/14 Керченского городского совета Керченское коммунальное дошкольное учебное заведение № 51 «Журавушка» комбинированного типа Керченского городского совета Автономной Республики Крым переименовано в Муниципальное бюджетное дошкольное образовательное учреждение города

Керчи Республики Крым «Детский сад комбинированного вида № 51 «Журавушка».

Во исполнение положений Федерального Конституционного Закона от 21 марта 2014г. № 6-ФКЗ «О принятии в Российскую Федерацию Республики Крым и образовании в составе Российской Федерации новых субъектов – Республики Крым и города федерального значения Севастополя», Федерального Закона от 29.12.2012г. № 273-ФЗ «Об образовании в Российской Федерации» (с изменениями и дополнениями), Федерального Закона от 05.05.2014г. №84-ФЗ «Об особенностях правового регулирования отношений в сфере образования в связи с принятием в Российскую Федерацию Республики Крым и образованием в составе Российской Федерации новых субъектов – Республики Крым и города федерального значения Севастополя и о внесении изменений в Федеральный закон «Об образовании в Российской Федерации» решением 11 сессии Керченского городского совета первого созыва от 18 декабря 2014г. №154-1/14 Учреждение получило данное наименование.

Полное наименование учреждения: Муниципальное бюджетное дошкольное образовательное учреждение города Керчи Республики Крым «Детский сад комбинированного вида № 51 «Журавушка».

Сокращённое наименование учреждения: МБДОУ г.Керчи РК «Детский сад комбинированного вида № 51 «Журавушка».

Организационно - правовая форма - бюджетное учреждение.

Тип организации – дошкольное образовательное учреждение.

Учредителем Учреждения является муниципальное образование городской округ Керчь Республики Крым. Функции и полномочия учредителя Учреждения осуществляет Администрация города Керчи Республики Крым. Управление образования Администрации города Керчи Республики Крым является отраслевым органом, осуществляющим координацию действий и управление Учреждением в сфере образования.

Собственником имущества Учреждения является муниципальное образование городской округ Керчь.

Дошкольное образовательное учреждение осуществляет образовательную деятельность на основе Устава МБДОУ, утвержденный Постановлением Администрации города Керчи Республики Крым № 57/10 от 19.12.2014 года, государственный регистрационный номер 11411050009000867 от 19.12.2012г, Лицензии № 0305 от 23.06.2016г. серия 82Л01 № 0000317 на осуществление образовательной деятельности и приложения №1 к лицензии на осуществление образовательной деятельности от 23.06.2016г. № 0305. Обучение и воспитание ведется на русском языке.

Режим работы дошкольного образовательного учреждения:

5-дневная рабочая неделя с выходными днями (суббота, воскресенье и праздничные дни).

Группы с 10,5 часовым пребыванием детей работает с 7.00 до 17.30.

Группы с 12 часовым пребыванием детей работает с 7.00 до 19.00

1.2. Система управления Учреждением.

Управление Муниципальным бюджетным дошкольным образовательным учреждением города Керчи Республики Крым «Детский сад комбинированного вида № 51 «Журавушка» осуществляется в соответствии с Уставом МБДОУ и законодательством Российской Федерации и Республики Крым, строится на принципах единоначалия и коллегиальности.

Управляющая система состоит из двух структур, деятельность которых определяются Уставом МБДОУ и регламентируются локальными актами.

- Положение о педагогическом совете
- Положение об общем собрании
- Положение о родительском собрании
- Положение об оплате труда
- Положение о стимулирующих выплатах работникам
- Основная образовательная программа дошкольного образования;
- Правила внутреннего трудового распорядка
- Инструкции:
 - должностные
 - по охране труда и технике безопасности;
 - по обеспечению пожарной безопасности
- Коллективный договор
- Трудовой договор с работниками;
- Договор о взаимоотношениях между МБДОУ и родителями (законными представителями)
- Должностные инструкции работников.

Учреждение осуществляет **управляемую и управляющую системы**. Управляемая система состоит из взаимосвязанных между собой коллективов: педагогического – обслуживающего – медицинского – детского.

Организационная структура управления МБДОУ представляет собой совокупность всех его органов с присущими им функциями. Она может быть представлена в виде 2 основных структур: административного и общественного управления.

Непосредственное управление учреждением осуществляет **заведующий** МБДОУ г. Керчи РК «Детский сад комбинированного вида №51 «Журавушка»- Лунькова Татьяна Николаевна, которая действует от имени учреждения, представляя его во всех учреждениях и организациях:

- распоряжается имуществом учреждения в пределах прав, предоставленных договором между Учредителем и Учреждением;
- в соответствии трудовым законодательством принимает на работу и увольняет сотрудников МБДОУ, осуществляет расстановку кадров, поощряет работников учреждения, налагает взыскание;
- несет ответственность за деятельность учреждения перед Учредителем;
- издает приказы, распоряжения регламентирующие деятельность МБДОУ в рамках своей компетентности.

Управленческая деятельность заведующего обеспечивает:

- материальные;
- организационные;
- правовые;
- социально-психологические условия для реализации функции управления образовательным процессом в МБДОУ.

Административное управление МБДОУ



Старший воспитатель осуществляет руководство учебно-воспитательной работой учреждения: определяет место каждого педагога в воспитательно-образовательной работе с детьми, мобилизует воспитателей на решение задач, поставленных концепцией дошкольного воспитания перед дошкольным учреждением, привлекает к их решению родителей воспитанников.

Заместитель заведующего по административно-хозяйственной работе отвечает за сохранность здания дошкольного учреждения и имущества, организует материально-техническое снабжение педагогического процесса, обеспечивает чистоту и порядок в помещениях детского сада и на участке, противопожарную безопасность и организацию труда обслуживающего персонала.

Медицинская сестра контролирует санитарное состояние помещений и участка дошкольного учреждения, соблюдение санитарно-противоэпидемического режима, качество доставляемых продуктов, организацию питания и качество приготовления пищи, обеспечивают медицинское обслуживание детей, проводят санитарно-просветительскую работу среди работников учреждения и родителей, принимают участие в организации физкультурно-оздоровительной работы с детьми.

Педагоги МБДОУ в своей работе выполняют следующие функции: планируют и осуществляют воспитательно-образовательную работу в соответствии с программой; ведут работу с родителями по вопросам

воспитания детей в семье, привлекает их к активному сотрудничеству с детским садом. Активно работают с родительским комитетом по обеспечению и созданию необходимых условий в помещениях группы и на участке для успешной реализации воспитательно-образовательной программы; участвуют в педсоветах учреждения, методических объединениях, организует смотры-конкурсы и выставки детских работ к дням открытых дверей, проводит родительские собрания, участвует в праздниках; осуществляют работу, направленную на предупреждение и максимальную коррекцию нарушений речи, зрения и других отклонений в развитии психических процессов (памяти, мышления, внимания и др.).

Структура образовательного учреждения соответствует решаемым МБДОУ задачам, механизм управления дошкольным учреждением определяет его стабильное функционирование.

Общественное управление МБДОУ



Органами общественного управления МБДОУ являются:

- Педагогический совет;
- Общее собрание трудового коллектива;
- Родительские собрания;
- Родительский комитет МБДОУ.

Органы управления МБДОУ действуют на основании Устава. Педагогический совет состоит из всех педагогов МБДОУ, в том числе медицинского персонала.

Педагогический совет:

- определяет направления образовательной деятельности МБДОУ;
- отбирает и принимает образовательные программы для использования их в МБДОУ;
- обсуждает вопросы содержания, форм и методов образовательного процесса, планирования образовательной деятельности МБДОУ;
- рассматривает вопросы повышения квалификации и переподготовки кадров, форм и методов образовательного процесса;
- организует выявление, обобщение, распространение, внедрение педагогического опыта;

- рассматривает вопросы организации платных образовательных услуг;
- заслушивает отчеты заведующего о создании условий для реализации образовательных программ.

Педагогический совет созывается в любом случае, если этого требуют интересы МБДОУ, но не реже 1 раза в квартал. Заседания Педагогического совета правомочны принимать решения, если на них присутствует не менее 2/3 его членов. Решение Педагогического совета считается принятым, если за него проголосовало более половины присутствующих членов.

Решение, принятое в пределах компетенции Педагогического совета и не противоречащее законодательству, является обязательным для всех участников образовательного процесса.

Педагогический совет избирает председателя сроком на 1 год. Председателем Педагогического совета может являться заведующий МБДОУ. Председатель Педагогического совета:

- действует от имени Педагогического совета;
- организует деятельность Педагогического совета;
- информирует членов Педагогического совета о предстоящем заседании за 5 дней;
- регистрирует поступающие в Педагогический совет заявления, обращения, иные материалы;
- определяет повестку заседания Педагогического совета;
- контролирует выполнение решений Педагогического совета;
- отчитывается о деятельности Педагогического совета перед Учредителем, ведет протоколы своих собраний, заседаний;
- рассматривает проведение опытно-экспериментального методического направления работы с детьми в различных группах, а также все другие вопросы содержания форм и методов воспитательного процесса и способов их реализации, организацию платных образовательных услуг и кружковой работы;
- на заседании Педагогического совета может присутствовать председатель общего Родительского комитета МБДОУ с правом совещательного голоса.

Общее собрание трудового коллектива состоит из всех членов трудового коллектива МБДОУ.

Общее собрание трудового коллектива МБДОУ:

- избирает общественные органы;
- рассматривает вопросы о заключении с заведующим МБДОУ коллективного договора,
- разрабатывает правила внутреннего трудового распорядка, годовой план работы МБДОУ, локальные акты по вопросам, отнесенным к своей компетенции;
- принимает устав, изменения к нему;
- вносит предложения Учредителю по улучшению финансово-хозяйственной деятельности МБДОУ.
- разрабатывает порядок распределения средств стимулирующей части фонда оплаты труда МБДОУ.

Общее собрание трудового коллектива МБДОУ считается правомочным,

если на нем присутствовало 2/3 работников МБДОУ. Решение Общего собрания трудового коллектива МБДОУ считается принятым, если за него проголосовало более половины присутствующих и является обязательным для всех работников МБДОУ участников образовательного процесса. В состав Общего собрания трудового коллектива МБДОУ может входить с правом совещательного голоса председатель общего Родительского комитета МБДОУ. Для ведения Общего собрания трудового коллектива МБДОУ открытым голосованием, избираются его председатель и секретарь, сроком на один год.

Органами управления родителей (законных представителей) детей в МБДОУ являются общее и групповые родительские собрания, Родительские комитеты групп и общий Родительский комитет МБДОУ.

Срок полномочий общего и групповых родительских собраний - бессрочно. Срок полномочий родительских комитетов групп и общего родительского комитета МБДОУ - 1 год. Родительские собрания проводятся по мере необходимости, но не реже 3 раз в году. На родительских собраниях:

- избирают председателя, секретаря и членов Родительского комитета группы большинством голосов раз в год;
- заслушивают отчеты заведующего и педагогов МБДОУ о работе с детьми;
- принимают решения, если на собрании присутствовало не менее 2/3 списочного состава группы.

Родительский комитет каждой возрастной группы избирается на групповом собрании родителей (законных представителей) сроком на один год. Членами Родительского комитета группы могут быть избраны родители (законные представители) детей (в том числе работники МБДОУ, если их дети посещают МБДОУ).

Председатель Родительского комитета каждой возрастной группы является членом общего Родительского комитета МБДОУ. Председатель и секретарь общего Родительского комитета МБДОУ избирается на его заседании большинством голосов на один год. Родительские комитеты представляют интересы родителей (законных представителей) детей во взаимоотношениях с заведующим МБДОУ.

Родительские комитеты отчитываются о своей работе перед групповым и общим собранием родителей не реже одного раза в год. Члены Родительских комитетов работают на безвозмездной основе. Заседания Родительских комитетов, и родительских собраний являются правомочными в принятии решений, если на заседаниях присутствовало не менее 2/3 списочного состава членов Родительских комитетов, родительских собраний. Решения Родительских комитетов и родительских собраний принимаются простым большинством голосов Родительские комитеты содействуют:

- организации и совершенствованию воспитательно-образовательного процесса;
- совершенствованию материально-технической базы МБДОУ.

Родительские комитеты имеют право вносить предложения, направленные на улучшение работы МБДОУ, в любые органы управления,

заведующему МБДОУ и Учредителю. Родительские комитеты дают рекомендации и предложения:

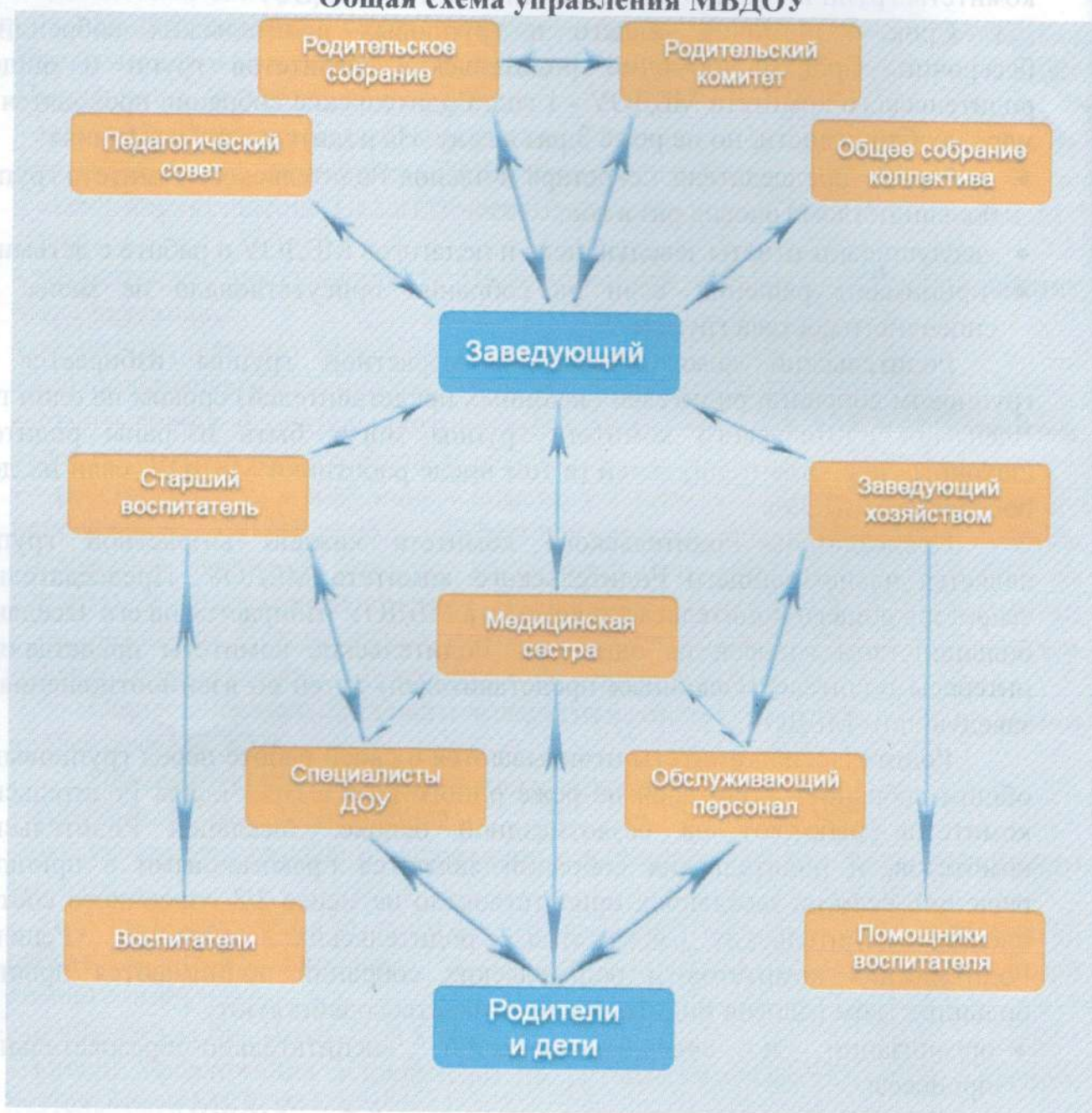
- об изменении локальных актов, регламентирующих организацию воспитательно-образовательного процесса;
- по созданию оптимальных условий для воспитания и обучения детей, в том числе по укреплению их здоровья и организации питания.

На протяжении 2021 года систематически осуществлял свою деятельность «Родительский патруль» согласно графика.

МБДОУ структурных подразделений не имеет.

В МБДОУ функционирует Первичная профсоюзная организация.

Общая схема управления МБДОУ



Вывод: МБДОУ зарегистрировано и функционирует в соответствии с нормативными документами в сфере образования Российской Федерации. В МБДОУ создана структура управления в соответствии с целями и содержанием работы учреждения. Структура и механизм управления определяет его стабильное функционирование.

1. 3. Оценка образовательной деятельности.

Образовательная деятельность в МБДОУ организована в соответствии с законодательством Российской Федерации:

- Федеральный закон «Об образовании в Российской Федерации» № 273-ФЗ от 29.12.2012;
- Федеральный государственный образовательный стандарт дошкольного образования (Утвержден приказом Министерства образования и науки Российской Федерации от 17 октября 2013 г. N 1155);
- Санитарные правила СП 2.4.3648-20 «Санитарно-эпидемиологические требования к организациям воспитания и обучения, отдыха и оздоровления детей и молодежи» (Постановление Главного государственного санитарного врача РФ от 28.09.2020 № 28);
- Санитарно-эпидемиологические правила и нормы СанПин 2.4/2.4.3590-20 «Санитарно-эпидемиологические требования к организации общественного питания и населения» (Постановление Главного государственного санитарного врача РФ от 27.10.2020 № 32).

Образовательная деятельность ведется на основании утвержденной основной образовательной программы дошкольного образования, которая составлена в соответствии с ФГОС дошкольного образования, с учётом примерной общеобразовательной программы дошкольного образования «От рождения до школы», под редакцией Н.Е. Вераксы, Т.С. Комаровой, М.А. Васильевой и адаптированной программы, составленной с учётом «Программы воспитания и обучения дошкольников с интеллектуальной недостаточностью» / под редакцией Баряевой Л. Б., Гаврилушкиной О. П., Соколовой Н. Д./, санитарно-эпидемиологическими правилами и нормативами, с учётом недельной нагрузки.

Планирование воспитательно-образовательного процесса осуществляется с учётом требований Федерального государственного образовательного стандарта, основной образовательной программой дошкольного образования, адаптированной программой и региональной парциальной программе по гражданско-патриотическому воспитанию детей дошкольного возраста в Республике Крым «Крымский венок».

На протяжении 2021 года работа педагогического коллектива была направлена на повышение их профессионального уровня, педагогического мастерства. Подход к каждому воспитаннику осуществлялся с учётом личностно-ориентированного подхода, принципа индивидуализации.

Проектная мощность дошкольного образовательного учреждения – 280 мест, 12 групп. С сентября 2021 года функционирует 12 групп с общей

численностью 261 ребенок в возрасте от 2 до 7 лет:

- 1-я младшая группа №1 общеразвивающей направленности- 20 ребёнок;
- 1-я младшая группа №2 общеразвивающей направленности- 22 ребёнка;
- 1-я младшая группа №3 общеразвивающей направленности- 21 ребёнок;
- 2-я младшая группа №1 общеразвивающей направленности – 26 детей;
- 2-я младшая группа №2 общеразвивающей направленности – 25 детей;
- Средняя группа №1 общеразвивающей направленности – 24 детей;
- Средняя группа №2 общеразвивающей направленности – 20 детей;
- Средняя группа №3 общеразвивающей направленности – 19 детей;
- Старшая группа №1 общеразвивающей направленности – 26 детей;
- Старшая группа №2 общеразвивающей направленности – 26 детей;
- Подготовительная к школе группа общеразвивающей направленности – 22 ребёнка;
- Специализированная разновозрастная группа (3-7 лет) для детей с умственной отсталостью компенсирующей направленности – 10 детей.

В возрастных группах отработана система перспективного и календарного планирования с учётом блочно-тематического принципа. Занятия проводятся согласно сетке организованной образовательной деятельности детей, по пяти образовательным областям и носят интегрированный комплексный характер.

В МБДОУ, с целью выполнения задач образовательных областей основной образовательной программы, педагогический коллектив использует такие педагогические технологии как: «Метод проектов», «Опытная деятельность по системе М. Монтессори»; «Театр физического воспитания Н.Н. Ефименко», «Мнемотехника», «Математические палочки Кюзинера», Геоконт В. В. Воскобовича.

С целью сохранения и укрепления физического и психического здоровья дошкольников занятия по физической культуре проводились в нетрадиционной форме, с использованием: степ-аэробики; йоги; глайдинга; су-джок, стрейчинга.

Контроль за организацией педагогического процесса осуществлялся планово и систематически. В течение 2021 года осуществлялся контроль по следующим направлениям:

- адаптация детей к дошкольному образовательному учреждению;
- использование технологии проектной деятельности в работе с детьми;
- формирование основ экологической культуры у дошкольников;
- организация физкультурно-оздоровительной работы с детьми;
- развитие познавательной активности дошкольников посредством опытно-исследовательской деятельности;
- формирование основ безопасности и жизнедеятельности детей;
- воспитание нравственно-патриотических чувств у дошкольников;
- работа с родителями по вопросам воспитания и обучения детей.

Воспитательно-образовательная деятельность в специализированной группе осуществляется учителем-дефектологом и педагогами по адаптированной программе детского сада.

Учитель-дефектолог проводит занятия по познавательному развитию (сенсорные, формирование мышления, математике, ознакомлению с окружающим, развитию речи, обучению грамоте) и игре.

Задача учителя - дефектолога – обучить детей способам действия по самообслуживанию, по обследованию предметов и объектов. Воспитатели организуют практическую деятельность детей.

Сетка занятий составлена на основе учебного плана с учетом возраста, соблюдения санитарных норм, быстрой утомляемостью детей, равномерного распределения умственной, двигательной активности и отдыха. Каждое занятие представляет собой комплекс познавательной деятельности, речи, моторики, различных видов гимнастики. Некоторые задачи коррекционно-развивающей работы решаются в процессе традиционных для дошкольного воспитания форм и видов деятельности.

С детьми проводится целая система коррекционных занятий-упражнений, направленных на:

- привитие КГН и навыков самообслуживания;
- на развитие интереса к окружающему, через предметную, игровую, изобразительную, конструктивную и трудовую деятельность;
- на формирование всех психических процессов; - на развитие сенсомоторных навыков;
- на формирование речевого общения, исправления недостатков речевого развития.

Для успешного проведения коррекционного процесса в МБДОУ создана коррекционная среда, которая подразумевает совокупность условий:

- шадящий охранительный режим;
- увеличение длительности прогулок детей на свежем воздухе;
- увеличение длительности дневного сна;
- разработка для каждой группы содержания режима дня;
- пересмотр организации физкультурного воспитания детей.

Уровень развития детей анализируется по итогам педагогической диагностики. Формы проведения диагностики:

- диагностические занятия (по каждому разделу программы);
- диагностические срезы;
- наблюдения, итоговые занятия.

Разработаны диагностические карты освоения основной образовательной программы дошкольного образования МБДОУ (ООП ДО МБДОУ) в каждой возрастной группе. Карты включают мониторинг воспитательно-образовательного процесса по образовательным областям в **6 (шести) возрастных группах** и анализ развития целевых ориентиров освоения образовательных областей на май 2021 года.

**Мониторинг воспитательно-образовательного процесса
по образовательным областям
в возрастных группах**

Образовательная область, учебный год, усвоение о/о Группа	Социально-коммуникативное развитие						Познавательное развитие						Речевое развитие						Художественно-эстетическое развитие						Физическое развитие					
	начало года			конец года			начало года			конец года			начало года			конец года			начало года			конец года			начало года			конец года		
	+	=	-	+	=	-	+	=	-	+	=	-	+	=	-	+	=	-	+	=	-	+	=	-	+	=	-	+	=	-
1-младшая №1	2 8	2 9	4 3	7 2	2 8	0	2 8	1 5	4 7	4 3	4 3	3 4	2 8	2 9	4 3	7 2	2 8	0	2 8	2 9	4 3	5 0	2 4	2 6	4 8	3 2	2 0	6 0	3 0	1 0
1-младшая №2	3 3	2 8	3 9	5 0	4 0	1 0	2 8	2 4	4 3	2 0	4 0	1 0	2 3	2 4	4 7	5 0	3 5	1 5	2 9	2 8	4 3	5 0	4 0	1 0	2 9	2 8	4 3	5 0	4 0	1 0
1-младшая №3	2 8	2 8	3 9	2 0	4 5	2 0	2 8	2 4	4 3	2 0	4 5	2 0	2 3	2 4	4 7	2 0	2 5	0	2 4	2 8	4 3	2 0	4 5	2 0	1 5	5 2	2 8	2 0	4 5	0
2-я младшая №1	1 5	7 0	1 5	6 0	3 5	5	1 0	8 0	1 0	4 5	5 0	5	1 5	7 0	1 5	4 5	5 0	5	2 5	7 0	5 5	6 0	3 5	5	2 1	6 4	1 5	5 0	4 5	5
2-я младшая №2	1 2	7 6	1 2	7 5	1 5	1 0	3 2	5 7	1 3	5 0	3 0	2 0	5 0	2 5	2 5	7 0	1 5	1 5	3 6	5 7	7 6	5 3	3 8	6	5 0	5 0	0	7 5	2 5	0
2-я младшая №3	2 0	7 0	1 0	6 0	3 5	5	1 0	8 0	1 0	4 5	5 0	5	1 5	7 0	1 5	4 5	5 0	5	2 5	7 0	5 5	6 0	3 5	5	2 1	6 4	1 5	5 0	4 5	5
средняя №1	2 3	7 0	7 0	6 0	4 0	0	2 6	7 0	4 0	4 0	6 0	0	1 5	7 8	7 4	4 6	5 6	0	0 9	2 8	4 4	5 4	5 6	0	2 6	7 0	4 4	4 4	5 6	0
средняя №2	5 4	3 0	1 6	5 6	2 0	8	2 3	6 2	1 5	5 6	2 0	8	2 3	5 0	2 7	4 4	3 2	8	0 8	1 9	2 4	5 2	5 8	8	2 4	5 7	2 0	3 2	5 8	0
старшая	3 0	7 0	0 0	6 0	4 0	0	4 0	6 0	0 0	6 5	3 5	0	5 0	5 0	0 0	7 0	3 0	0	4 5	5 5	0 0	6 0	4 0	0	4 5	5 5	0 0	6 0	4 0	0
подготовительная	5 0	3 5	1 5	7 0	2 5	5	5 5	4 5	0 0	8 0	2 0	0	4 0	5 5	5 0	6 3	3 9	1	4 0	5 5	5 0	6 3	3 9	1	6 0	3 6	4 4	8 0	2 0	0
специализированная разновозрастная	Составлены карты индивидуального развития детей																													

* Условные обозначения выполнения образовательных областей программы:

+ выполняет самостоятельно;

= выполняет частично, с помощью педагога;

- не выполняет.

**Целевые ориентиры основной образовательной программы
по образовательным областям в возрастных группах
за 2020/2021 учебный год**

Образовательная область, (%) развития (самостоятельно)	Социально-коммуникативное развитие	Познавательное развитие	Речевое развитие	Художественно-эстетическое развитие	Физическое развитие
1-младшая №1	72	43	72	50	60
1-младшая №2	50	20	50	50	50
1-младшая №3	20	20	20	20	20
2-я младшая №1	60	45	45	60	50
2-я младшая №2	75	50	70	56	75
2-я младшая №3	65	40	45	64	50
средняя №1	60	40	44	44	44
средняя №2	56	56	44	24	32
старшая	60	65	70	60	60
подготовительная	70	80	60	60	80
специализированная	Составлены карты индивидуального развития детей				

Педагогом-психологом проведено обследование воспитанников подготовительной к школе группы по психологической, волевой, личностной готовности детей к обучению в школе.

В мае 2021 года педагоги МБДОУ проводили итоговое занятие воспитанников подготовительной к школе группы на предмет оценки сформированности предпосылок к учебной деятельности в количестве 30 человек.

Подобранные задания позволили оценить уровень сформированности предпосылок к учебной деятельности: возможность работать в соответствии с фронтальной инструкцией (удержание алгоритма деятельности), умение самостоятельно действовать по образцу и осуществлять контроль, обладать определенным уровнем работоспособности, а также вовремя остановиться в выполнении того или иного задания и переключиться на выполнение следующего.

Было обращено внимание на распределение внимания, темп, целенаправленность деятельности и самоконтроль будущих первоклассников.

На занятие был приглашен педагог начальных классов с целью выявления

знаний, умений и навыков будущих школьников.

Целевые ориентиры основной образовательной программы выступают основаниями преемственности дошкольного и начального общего образования

Результаты педагогического анализа показывают преобладание детей с прогрессирующей динамикой, что говорит о результативности образовательной деятельности в МБДОУ.

Воспитательная работа

Чтобы выбрать стратегию воспитательной работы, в 2021 году проводился анализ состава семей воспитанников с сентября 2021 года.

Характеристика семей по составу

Состав семьи	Количество семей	Процент от общего количества семей воспитанников
Полная	214	82
Неполная с матерью	41	16
Неполная с отцом	2	0,8
Оформлено опекунов	2	0,8

Характеристика семей по количественному составу детей

Количество детей в семье	Количество семей	Процент от общего количества семей воспитанников
Один ребенок	94	36
Два ребенка	127	49
Три ребенка и более	40	15

Воспитательная работа строится с учетом индивидуальных особенностей детей, с использованием разнообразных форм и методов, в тесной взаимосвязи воспитателей, специалистов и родителей.

Детям из неполных семей уделяется большее внимание в первые месяцы зачисления в дошкольное образовательное учреждение.

Дополнительное образование

Дополнительное образование детей дошкольного возраста осуществляется педагогом дополнительного образования по образовательной программе дополнительного образования в форме осуществления кружковой деятельности с дошкольниками.

На с сентября 2021 года в детском саду организовано дополнительное образование дошкольников :

- художественной направленности «Волшебный мир оригами» (педагог дополнительного образования Тоболева Е.С.).

Вывод: В МБДОУ созданы организационно-методические условия для решения задач по художественно-эстетическому развитию детей; обеспечения интеллектуального и творческого развития ребенка; приобщения детей к общечеловеческим ценностям; взаимодействия с семьей для обеспечения полноценного развития ребенка.

Педагогический коллектив постоянно совершенствует свои знания, изучает теорию данных вопросов, внедряет их в практику работы с воспитанниками, анализирует успехи и недостатки коллег.

1.4. Функционирование внутренней системы оценки качества образования

В МБДОУ утверждено Положение о внутренней системе оценки качества образования от 31.08.2017 года. Мониторинг качества образовательной деятельности в 2021 году показал хорошую работу педагогического коллектива по всем показателям.

Состояние здоровья и физического развития воспитанников — удовлетворительное, 85 процентов (средний показатель) детей успешно освоили основную образовательную программу дошкольного образования в своей возрастной группе.

Воспитанники подготовительной к школе группы показали высокий уровень готовности к школьному обучению.

В течение года воспитанники МБДОУ успешно участвовали в конкурсах и мероприятиях различного уровня.

В период с 13.09.2021 года по 24.09.2021 года проводилось анкетирование (95 человек) и опрос родителей по оказанию образовательных услуг МБДОУ.

В результате получены следующие результаты:

- доля получателей услуг, положительно оценивающих доброжелательность и вежливость работников организации — 85%;
- доля получателей услуг, удовлетворенных компетентностью работников организации — 92%;
- доля получателей услуг, удовлетворенных материально-техническим обеспечением организации — 85%;
- доля получателей услуг, удовлетворенных качеством предоставляемых образовательных услуг — 95%;

- доля получателей услуг, которые готовы рекомендовать организацию родственникам и знакомым — 85%.

Анкетирование родителей показало хорошую степень удовлетворенности качеством предоставляемых услуг.

1.5. Оценка кадрового обеспечения.

Работа с педагогическими кадрами была направлена на повышение профессионализма, творческого потенциала, педагогической культуры педагогов, оказание методической помощи педагогам.

В связи с открытием новых групп, дошкольное образовательное учреждение испытывает нехватку в профессиональных педагогах и укомплектовано педагогическими кадрами не полностью. Существуют вакансии воспитателей – 3 ставки.

Всего работают 51 человек. Педагогический коллектив МБДОУ насчитывает 18 педагогов.

Соотношение воспитанников, приходящихся на одного взрослого:

-воспитанник/педагоги – 14/1;

-воспитанники/все сотрудники – 5/1

Составлен план прохождения аттестации, повышения квалификации педагогов. В 2021 году педагогические работники аттестацию не проходили.

Курсы повышения квалификации в 2021 году прошли 23 работника, из них – 3 педагога.

Таблицы с характеристиками кадрового состава МБДОУ

Стаж педагогических работников (лет)							
до 3 лет	от 3 до 5 лет	от 5 до 10 лет	от 10 до 15 лет	от 15 до 20 лет	от 20 до 25 лет	от 25 до 30 лет	от 30 до 50 лет
6	2	3	0	0	0	3	4

Категорийность педагогических работников			
высшая	1 категория	СЗД	Без категории
0	5 чел.	3 чел.	10 чел.

Педагогический коллектив принял активное участие в городских (республиканских) мероприятиях:

- смотре-конкурсе «Лучшая авторская парциальная программа дошкольного образования» - 3 место;
- городском конкурсе оформления фасада к Новому Году (воспитатели групп);
- выставка работ «Крепкая семья — счастливое детство!» в рамках проекта «Крепкая семья»;
- социальный проект «##Керчь без ДТП»;
- городском конкурсе по ДДТТ «Безопасность в ваших руках» - 2 место (старший воспитатель Махевская М.В.);
- городском конкурсе «Лучшая новогодняя игрушка» (воспитатели групп);
- акция «##Путинкрымроссиянавсегда»;
- международный детский экологический форум «Зеленая планета» (воспитатели Рябушко А.В, Буданова Н.В., музыкальный руководитель Дементьева М.К.) - 3 место;
- Всероссийской акции «Окна Победы» (все педагоги);
- 3 Всероссийском конкурсе рисунков по правилам дорожного движения «Лето без ДТП» (воспитатели старших групп);
- городской акции «Белый цветок» (воспитатели групп);
- городском фестивале физкультурно-спортивных праздников «Веселые старты» (воспитатель Валабуева М.Б., музыкальный руководитель Дементьева М.К., инструктор по физической культуре Сычева А.Ю.).

1.6. Учебно-методическое обеспечение МБДОУ

Педагоги объединяют свои усилия с усилиями узких специалистов ДОУ, направленных на наиболее полную реализацию намеченных задач по воспитанию и развитию детей, объективно оценивают свою деятельность, учатся находить творческие приемы в работе коллег и адаптируют их опыт, преобразуют предметно-развивающую образовательную среду групп, осваивают инновационные педагогические технологии, стремятся к созданию в ДОУ единого пространства общения детей, родителей и педагогов.

В 2021 учебном году успешно реализовывалась в процесс образовательной деятельности с дошкольниками авторская парциальная программа дошкольного образования с учетом регионального компонента «Керченский полуостров — моя семья» с полным методическим обеспечением программы.

При планировании воспитательно-образовательной деятельности воспитатели в каждой возрастной группе используют новинки педагогической литературы, журналы периодической печати.

В 2021 году оформлена подписка газет и журналов периодической печати: «Нормативно-правовая база», «Управление дошкольным учреждением», «Старший воспитатель», «Музыкальный руководитель», «Педагог-психолог», «Медицинское обслуживание», «Основы безопасности жизнедеятельности», «Добрая дорога детства» и другие. Для внедрения

инноваций в воспитательно-образовательный процесс была приобретена методическая литература по различным образовательным областям примерной общеобразовательной программы «От рождения до школы».

В методический кабинет приобретен демонстрационный материал по темам: «Птицы», «Растения Крыма», «Цветы Крыма», «Животные России», «Мебель», «Явления природы» и др; настенные плакаты по ОБЖД; настольно-печатные игры по ФЭМП, дидактические игры, пособия и игры по методике М. Монтессори.

Оформлены папки: «Мнемотехника», «Театрализованная деятельность», «Русское народное творчество», «Знакомство дошкольников с правилами дорожного движения «В гости к Светофору!», «Финансовая грамотность».

Педагогами создана и обновлена серия познавательно-ознакомительных папок для внедрения в воспитательно-образовательный процесс: «Йога для малышей», «Ознакомление дошкольников с жанрами искусства: натюрмортом, пейзажем, портретом», «Нетрадиционное рисование», «Комплексы дыхательных упражнений для развития звукового произношения», «Паспорт экологической тропинки «В гости к бабушке АУ!», «Исследовательская деятельность с дошкольниками», «Дорожные знаки», таблицы по мнемотехнике со стихами по возрасту детей, таблицы мнемотехники по произведениям В.А. Сухомлинского, «Проектная деятельность в детском саду» и ряд других накопительных папок.

1.7. Библиотечно-информационное обеспечение МБДОУ

Анализ соответствия оборудования и оснащения методического кабинета принципу необходимости и достаточности для реализации ООП ДО показал, что в методическом кабинете достаточно полно представлено научно-методическое и библиотечно-информационное оснащение образовательного процесса дошкольного образовательного учреждения.

Оформлены разделы:

- нормативно-правовые документы;
- программно-методическое обеспечение;
- методические пособия и литература;
- педагогические периодические издания.

Обобщен материал по педагогическому опыту других МБДОУ города.

Представлен видеоматериал о результатах образовательной деятельности учреждения по проведению городского семинара для заведующих и старших воспитателей.

В методическом кабинете созданы условия для возможности организации совместной деятельности педагогов. Методический кабинет оснащен компьютерным оборудованием в достаточной степени.

За 2021 учебный год значительно увеличилось количество наглядных пособий для всех групп. Создана аудиотека музыкальной направленности.

Вывод: учебно-методическое и библиотечно-информационное обеспечение соответствует ООП ДО ДОУ, ФГОС, условиям реализации

основной общеобразовательной программы дошкольного образования. Одним из перспективных направлений деятельности МБДОУ является создание банка проектов (информационные технологии).

1.8. Материально-техническая база МБДОУ

На сегодняшний день в детском саду функционируют 12 групп: 3 группы - раннего возраста, 9 групп - дошкольного возраста, общей численностью — 261 ребёнок.

С целью создания комфортных и благоприятных условий для пребывания детей в МБДОУ и успешной реализации образовательной программы дошкольного образования, в 2021 году было приобретено:

- кондиционер в складское помещение пищеблока (1 шт.)
- газонокосилка (1шт.);
- бойлер (1 шт);
- стойка-ресепшен (1 шт.)
- банкетка (6 штук);
- шкаф для пособий (1 штука);
- мягкий инвентарь на 20 детей;
- комплект мягкой мебели (1 шт.);
- трибуна напольная (1шт.)
- игровые уголки (4 шт.);
- стол детский (7 шт.);
- шкаф для различного предназначения (11 шт.);
- обувница детская (2шт.);
- полка для книг (4 шт.);
- полотенечница (2 шт);
- линолеум 26, 25 кв.м;
- моющие средства на все группы ;
- пособия и оборудование для художественно-эстетической деятельности;
- игрушки.

Чтобы не допустить распространения коронавирусной инфекции, администрация МБДОУ ввела в 2021 году дополнительные ограничительные меры в соответствии СП 3.1/2.4.3598-20:

- ежедневный усиленный фильтр воспитанников и работников — термометрию с помощью бесконтактных термометров и опрос на наличие признаков инфекционных заболеваний. Лица с признаками инфекционных заболеваний изолируются, а детский сад уведомляет территориальный орган Роспотребнадзора;
- еженедельную генеральную уборку с применением дезинфицирующих средств, разведенных в концентрациях по вирусному режиму;
- ежедневную влажную уборку с обработкой контактных поверхностей, игрушек и оборудования дезинфицирующими средствами;
- дезинфекцию посуды, столовых приборов после каждого использования;
- бактерицидные установки в групповых комнатах;

- частое проветривание групповых комнат в отсутствие воспитанников;
- проведение всех занятий в помещениях групповой ячейки;
- требование о заключении врача об отсутствии медицинских противопоказаний для пребывания в детском саду ребенка, который переболел или контактировал с больным COVID-19.

В связи сложившейся эпидемиологической обстановкой по коронавирусной инфекции, в детский сад в 2021 году было приобретено:

- бесконтактные термометры (7 шт.);
- дезинфицирующие средства;
- средства индивидуальной защиты (200 шт.);
- рецеркуляторы для обеззараживания воздуха (6 шт.).

Оформлена подписка периодических изданий по нормативно-правовой базе, дошкольному образованию, безопасности жизнедеятельности на 2021 год.

Для проведения безопасной прогулки с воспитанниками установлены 2 теневых навеса и 3 песочницы в соответствии СанПин.

В теплый период времени систематически осуществлялся покос травы. Проведена акарицидная обработка игровых уличных участков в весенний и осенний периоды.

С целью создания безопасных условий пребывания детей в МБДОУ, на начало учебного года осуществлен ряд профилактических мероприятий:

- работы по промывке и гидравлического испытания системы отопления;
- перезарядка огнетушителей;
- работы по испытаниям и измерениям электроустановки и электрооборудования;
- работы по проверке технологического и холодильного оборудования.

Проведен текущий ремонт групповых помещений и кабинетов внутри здания, в том числе:

- проведена замена светильников в помещениях МБДОУ (20 шт.);
- проведены работы по замене линолеума на лестничной площадке 2-го этажа.

В целях антитеррористической защищенности объекта установлены новые ворота с калиткой, оборудованные системой СКУД и домофоном. Установлена уличная система освещения по периметру здания.

2. Статистическая часть

2.1. Результаты анализа показателей деятельности

Показатели

деятельности МБДОУ г. Керчи РК

«Детский сад комбинированного вида № 51 «Журавушка»,

подлежащей самообследованию

(утв. приказом Министерства образования и науки РФ

от 10 декабря 2013 г. № 1324)

за 2021 год

№ п/п	Показатели	Единица измерения
1.	Образовательная деятельность	
1.1	Общая численность воспитанников, осваивающих образовательную программу дошкольного образования, в том числе:	261
1.1.1	В режиме полного дня (8-12 часов)	261/100 %
1.1.2	В режиме кратковременного пребывания (3-5 часов)	0
1.1.3	В семейной дошкольной группе	0
1.1.4	В форме семейного образования с психолого-педагогическим сопровождением на базе дошкольной образовательной организации	0
1.2	Общая численность воспитанников в возрасте до 3 лет	63
1.3	Общая численность воспитанников в возрасте от 3 до 8 лет	198
1.4	Численность/удельный вес численности воспитанников в общей численности воспитанников, получающих услуги присмотра и ухода:	261/100%
1.4.1	В режиме полного дня (8-12 часов)	261/100 %
1.4.2	В режиме продленного дня (12-14 часов)	0
1.4.3	В режиме круглосуточного пребывания	0
1.5	Численность/удельный вес численности воспитанников с ограниченными возможностями здоровья в общей численности воспитанников, получающих услуги:	10/ 2,6%
1.5.1	По коррекции недостатков в физическом и (или) психическом развитии	10/ 2,6%
1.5.2	По освоению образовательной программы дошкольного образования	0
1.5.3	По присмотру и уходу	10/ 2,6%

1.6	Средний показатель пропущенных дней при посещении дошкольной образовательной организации по болезни на одного воспитанника	5,9 дня
1.7	Общая численность педагогических работников, в том числе:	18
1.7.1	Численность/удельный вес численности педагогических работников, имеющих высшее образование	13/72%
1.7.2	Численность/удельный вес численности педагогических работников, имеющих высшее образование педагогической направленности (профиля)	11/61,0%
1.7.3	Численность/удельный вес численности педагогических работников, имеющих среднее профессиональное образование	5/38%
1.7.4	Численность/удельный вес численности педагогических работников, имеющих среднее профессиональное образование педагогической направленности (профиля)	3/16%
1.8	Численность/удельный вес численности педагогических работников, которым по результатам аттестации присвоена квалификационная категория, в общей численности педагогических работников, в том числе:	8/44%
1.8.1	Высшая	0/0%
1.8.2	Первая	5/28%
1.9	Численность/удельный вес численности педагогических работников в общей численности педагогических работников, педагогический стаж работы которых составляет:	
1.9.1	До 5 лет	9/50%

1.9.2	Свыше 30 лет	4/22%
1.10	Численность/удельный вес численности педагогических работников в общей численности педагогических работников в возрасте до 30 лет	5/28%
1.11	Численность/удельный вес численности педагогических работников в общей численности педагогических работников в возрасте от 55 лет	6/33%
1.12	Численность/удельный вес численности педагогических и административно-хозяйственных работников, прошедших за последние 5 лет повышение квалификации/профессиональную переподготовку по профилю педагогической деятельности или иной осуществляемой в образовательной организации деятельности, в общей численности педагогических и административно-хозяйственных работников	4/22%
1.13	Численность/удельный вес численности педагогических и административно-хозяйственных работников, прошедших повышение квалификации по применению в образовательном процессе федеральных государственных образовательных стандартов в общей численности педагогических и административно-хозяйственных работников	0/0%
1.14	Соотношение “педагогический работник/воспитанник” в дошкольной образовательной организации	1/15
1.15	Наличие в образовательной организации следующих педагогических работников:	
1.15.1	Музыкального руководителя	да
1.15.2	Инструктора по физической культуре	да

1.15.3	Учителя-логопеда	нет
1.15.4	Логопеда	нет
1.15.5	Учителя- дефектолога	да
1.15.6	Педагога-психолога	нет
2.	Инфраструктура	
2.1	Общая площадь помещений, в которых осуществляется образовательная деятельность, в расчете на одного воспитанника общая площадь – кв.м	общая площадь – 1520,57 кв.м 6,03 кв.м.на 1 ребенка
2.2	Площадь помещений для организации дополнительных видов деятельности воспитанников	нет
2.3	Наличие физкультурного зала	нет
2.4	Наличие музыкального зала	да
2.5	Наличие прогулочных площадок, обеспечивающих физическую активность и разнообразную игровую деятельность воспитанников на прогулке	да

2.2. Выводы

Проанализировав результаты анализа показателей деятельности МБДОУ г. Керчи РК «Детский сад комбинированного вида № 51 «Журавушка» за 2021 год, можно сделать следующие выводы:

1. МБДОУ соответствует требованиям законодательства в области дошкольного образования;
2. Прослеживается положительная динамика развития МБДОУ в сравнении с предыдущим отчетным периодом.

Намечены перспективные направления в улучшении материально-технической базы МБДОУ на 2022 год:

- капитальный ремонт прачечной и пищеблока;
- капитальный ремонт лестничных маршей;
- благоустройство территории

Продолжается работа по обеспечению МБДОУ квалифицированными педагогическими кадрами и обслуживающим персоналом.

Заведующий



Т. Н. Лунькова

**ДОКУМЕНТ ПОДПИСАН
ЭЛЕКТРОННОЙ ПОДПИСЬЮ**

СВЕДЕНИЯ О СЕРТИФИКАТЕ ЭП

Сертификат 603332450510203670830559428146817986133868575779

Владелец Лунькова Татьяна Николаевна

Действителен с 31.01.2022 по 31.01.2023